







## **PAIGALDAMISE,- KASUTAMISE- ja HOOLDAMISE JUHEND FOD, FODC, FOŠ ja FOŠC.**

Enne kastikatte paigaldamist ning kasutamist loe läbi terve juhend!!!

### **1 KONTROLI PAIGALDUSKOMPLEKTI SISU!**

Paigalduskomplekti kuulub:

-  6tk Tõmbe-klambrid (Joonis 1)
-  1 tk Kaitseteip auto kastile
-  2 tk Esiseina kinnitus (Joonis 2)
-  2 tk Isekeermestuv kruvi 6,3\*19
-  2 tk Polt M6S M5\*12
-  2 tk Seib M5



Joonis 1



Joonis 2

### **2 ALUSTA KASTIKATTE PAIGALDAMIST AUTOLE.**

**NB!** Kabiini kaitsega auto puhul alusta kabiinikaitse eemaldamisest. Kastikatet ei saa kabiinikaitsele paigaldada. Kõigepealt puhastage auto kasti serv tolmust, avage kastikatte tagaluuk ning tõstke kastikate ettevaatlikult autole (Joonis 3) ja nihutage seda tahapoole, kuni kastikatte esisein puutub vastu auto kasti sein.

**NB!** Jälgi paigaldamisel kabiini küljes olevat pidurituld, et see vastu kastikatet ei läheks.



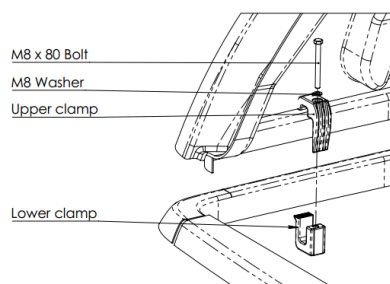
Joonis 3

### 3 KINNITA KASTIKATE AUTO KASTILE

Sea kate veokastil keskele ja kinnita klambrid vastavalt pildil toodule. (Joonis 4)



Joonis 5



Joonis 4

Kinnita kate vastu veokasti äärt 6 klambriga. (Joonis 5)

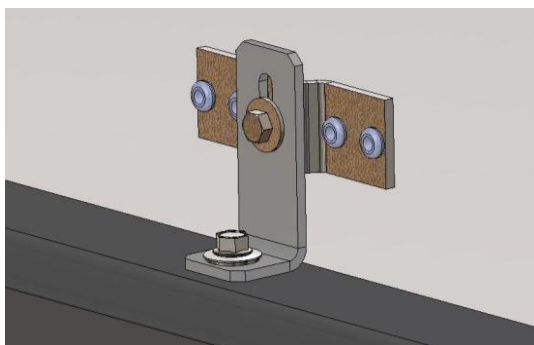
**NB! Pingutusjõud Max. 10 Nm või 1kg/m**



Joonis 6

Kasti servani ulatuva põhjakaitse (Joonis 8) olemasolul, tuleb põhjakaitsele teha avad klambrite kinnitamiseks.

### 4 Kinnita esiseina klambrid!

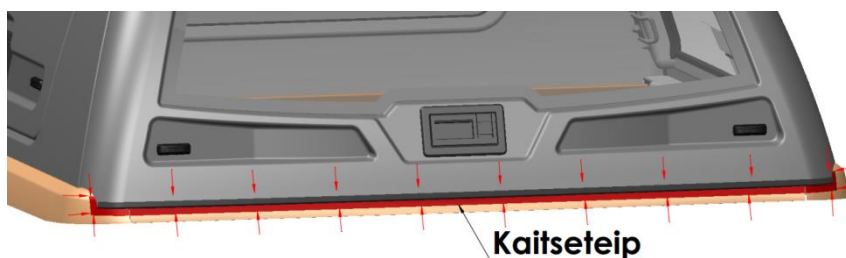


Joonis 7

Kinnita esiseina kinnitus nagu näidatud pildil (Joonis 7). Asetage eesmine kinnitus vastu veokasti ja kruvige see kastikatte küljes oleva kinnituse külge. Tõmmake esiseina tahapoole, samal ajal märkige veokastile isekeermestuva kruvi koht. Puurige kastile 4,9-5,0 mm kruviauk ja keerake kruvi kinni.

### 5 PAIGALDA KAITSETEIP AUTO TAGALUUGILE

Puhasta auto tagaluugi osa, kus kastikatte tagaluugi tihend puutub auto tagaluuki (Joonis 8) ning paigalda kaitseteip sellele osale.



Joonis 8

## 6 LUUKIDE REGULEERIMINE

FODC, FOSC -0055; -1155; -1133

Kontrolli, et luuke on lihtne sulgeda ja et need on korrektselt reguleeritud, vajadusel reguleeri lukku või vasturauda. (Joonis 9)



Joonis 9

Lukustusvarraste pikkust on võimalik reguleerida plastklambri vabastamisel ja lukustusvarraste keeramisel. Lukustusvardad on keeratud vastu lukustushaaki. (Joonis 10)



Joonis 10

FOS, FOC -0055, -1155; -900; -1100

Kontrolli, et luuke on lihtne sulgeda ja et lukk on korrektselt reguleeritud. Vajadusel reguleeri liugenurka. (Joonis 11)



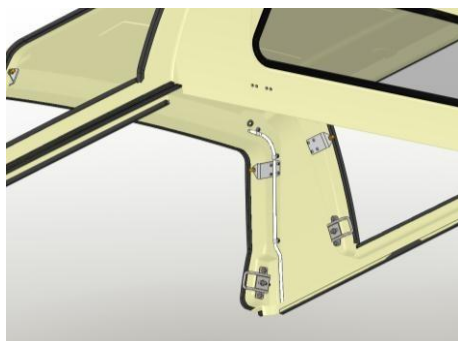
Joonis 11

## 7 HOOLDUS

- ✚ Tagamaks luugi lukusüsteemide liikuvate osade häiringuteta töö, tuleb lukusüsteeme õlitada ning puhastada vähemalt kaks korda aastas. Raskendatud tingimustes või tolmuses keskkonnas kord kuus.
  - ✚ Tihendeid tuleks määrada aega-ajalt silikoonmäärdega.
  - ✚ Geelkattekihi pinnaga kastikatet soovitame vahatada vahetult pärast sõidukile paigaldamist ning seejärel kord aastas, et vältida värvimuutusi. Loe täpsemalt: „Geelkattekihi pinnaga kastikatte hooldamise juhend“.
  - ✚ Kastikatet võib pesta seest pesuriga.
- NB!!! Ettevaatust elektriliste lisadega!**
- ✚ **NB!!! Kastikatte katusele ei ole lubatud astuda!**
  - ✚ **NB!!! Kontrolli auto tagaluugile paigaldatud kaitseteibi kulumisastet ning vajadusel vaheta välja!!!**

**NB!!! Pärast teatud sõitmisperioodi (u 6 - 8 kuud) peaks kõiki kinnitusi kontrollima ja vajadusel uuesti pingutama!!!**

## 8 JUHTMESTIK



Joonis 12

Juhtmetoru piduritule juhtmete jaoks ja võimaliku sisevalgustuse jaoks. (Joonis 12)

Vastavalt Fordi juhistele peab piduritule ühendama veokasti pesa ja ühendusbloki vahelisse ühenduskaablisse. (Joonis 13)



Joonis 13



Joonis 14

Ühendusblokk asub vasaku tagaratta raamil (Joonis 14)

Ühendused on nummerdatud, vt luugi sisekülge. Piduritule positiivne juhe ühendatakse nr. 6-ga. Värv: lilla/ valge ja negatiivne juhe (maandus) ühendatakse nr. 3-ga. Värv: must/hall. (Joonis 15)



Joonis 15