

РУКОВОДСТВО ПО УСТАНОВКЕ, ЭКСПЛУАТАЦИИ И ОБСЛУЖИВАНИЮ

MXD, MXDC, MXK и MXKS.

Перед установкой и началом эксплуатации кунга прочитайте
все руководство!!!

1 ПРОВЕРЬТЕ СОДЕРЖАНИЕ УСТАНОВОЧНОГО КОМПЛЕКТА!

В установочный комплект входит:

- 🔧 6 шт. Стягивающие зажимы (Иллюстрация 1)
- 🔧 1,5 м Защитный тейп



Иллюстрация 1

2 ПРИСТУПАЙТЕ К УСТАНОВКЕ КУНГА НА АВТОМОБИЛЬ.

Прежде всего очистите край кузова автомобиля от пыли, откройте задний люк кунга и осторожно поднимите кунг на автомобиль. (Иллюстрация 2)



Иллюстра



Иллюстрация 3

Передвиньте нижний задний угол кунга таким образом, чтобы его положение совпадало с положением заднего угла кузова! (Иллюстрация 3)

3 ЗАКРЕПИТЕ КУНГ НА КУЗОВЕ АВТОМОБИЛЯ

Установите кунг в центре кузова, и закрепите зажимы в соответствии с показанным на иллюстрации. (Иллюстрация 4)



Иллюстрация 5

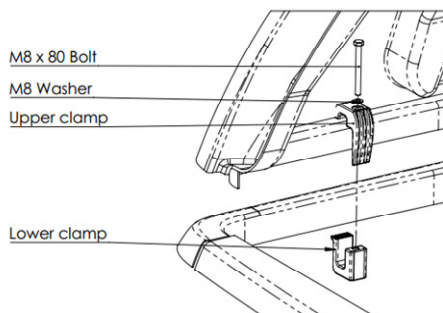


Иллюстрация 4

Прикрепите кунг к краю кузова с помощью 6 зажимов. (Иллюстрация 5)

NB! Макс. сила натяжения 10 Нм или 1 кг/м

При наличии защиты дна, достигающей до краев кузова, (Иллюстрация 6), в защите дна необходимо проделать отверстия для крепления зажимов.



Иллюстрация 6

4 УСТАНОВИТЕ ЗАЩИТНЫЙ ТЕЙП НА ЗАДНИЙ ЛЮК АВТОМОБИЛЯ

В случае автомобилей без защитного покрытия вычистите часть заднего люка, в которой уплотнение заднего люка кунга касается заднего люка автомобиля (Иллюстрация 7), после чего установите на эту часть защитный тейп.

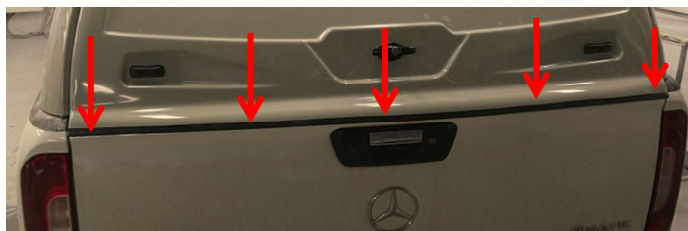


Иллюстрация 7

5 РЕГУЛИРОВКА ЛЮКОВ

MXDC, МХКС -0055; -1155; -1133

Убедитесь, что люки легко закрываются, и что они правильно отрегулированы. При необходимости отрегулируйте люк или запорную планку. (Иллюстрация 8)



Иллюстрация 8

Длину запорных стержней можно отрегулировать посредством освобождения пластикового зажима и вращения запорных стержней. Запорные стержни ввинчены в запорный крюк. (Иллюстрация 9)



Иллюстрация 9

MXD, МХК -0055,-1155; -900; -1100

Убедитесь, что люки легко закрываются, и что люк правильно отрегулирован. При необходимости отрегулируйте угол скольжения. (Иллюстрация 10)



Иллюстрация 10

6 УСТАНОВКА РЕЙЛИНГОВ ИЛИ РАМ НА КРЫШУ

Рейлинги или рамы можно устанавливать на ровную часть поверхности крыши кунга (Иллюстрация 11) в соответствии с руководством по установке рейлингов или рам.

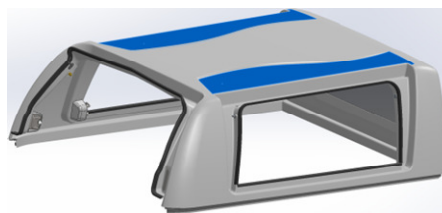


Иллюстрация 11

Для крепления рейлингов (Иллюстрация 12) или рамы (Иллюстрация 13) просверлите отверстия и закрепите приспособления в соответствии с изображенным на иллюстрации.

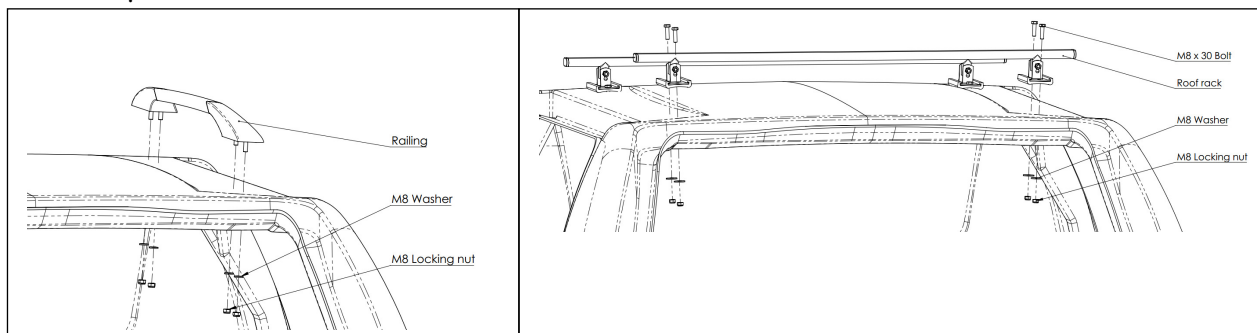





Иллюстрация 12

Иллюстрация 13

NB!!! Вставлять на крышу кунга запрещено.

7 ОБСЛУЖИВАНИЕ

-  Для обеспечения надлежащей работы подвижных частей запорных систем, запорные системы необходимо смазывать и чистить по меньшей мере два раза в год. В неблагоприятных условиях или в пыльной среде данные процедуры следует выполнять раз в месяц.
-  Вождение кунга с поверхностью из гелевого слоя мы рекомендуем выполнить сразу после установки кунга на автомобиль, после чего это процедуру следует повторять раз в год, чтобы избежать изменения цвета. Прочитайте подробнее: «Руководство по обслуживанию кунгов с поверхностью из гелевого слоя».
-  Изнутри кунг можно мыть с помощью моечной машины.

NB!!! Соблюдайте осторожность при обращении с электрическими элементами!

NB!!! После определенного периода езды (примерно 6 – 8 месяцев) необходимо проверить и при необходимости подтянуть все крепления!!!